

Geschäftsbericht 2022



STEINFELD

wohnen – leben – pflegen

Inhalt

Jahresbericht Stiftungsrat	3
Bilanz per 31.12.2021	4
Betriebsrechnung 2021	5
Anhang zur Jahresrechnung	6
Bericht der Revisionsstelle	8
Statistik Bewohnerinnen & Bewohner	9
Organigramm	10
Organe & Personen	11

Jahresbericht Stiftungsrat

Die Stiftung Alters- & Pflegeheim Steinfeld im 2022

Obwohl Alters- und Pflegeheime lange mit Einschränkungen aufgrund der Covid-19-Pandemie leben mussten, war das Ende der Pandemie und die Rückkehr zu einer gewissen Normalität Anfang des Jahres absehbar. Die ersehnten kleinen Begegnungs- und Kontaktfreiheiten waren eine Wohltat für Bewohnernde, Mitarbeitende und die Leitungsgremien, denn die Einschränkungen hatten das soziale Leben in und um das Alters- und Pflegeheim Steinfeld doch stark belastet.

Aussergewöhnliches Engagement

Bei aller Euphorie über das wiedergewonnene «frühere Leben» muss leider festgestellt werden, dass das Personal auch nach der Pandemie grossen Belastungen ausgesetzt ist. Die Personalknappheit und die steigenden Anforderungen stellen hohe Ansprüche an Mitarbeitende, sei es in der Pflege oder im Hausdienst und der Administration. Es ist für die Geschäftsleitung und den Stiftungsrat nicht einfach, mit dieser Situation umzugehen und dem ausgewiesenen Personalbedarf gerecht zu werden. Sämtlichen Mitarbeitenden gebührt ein riesiger Dank, dass sie bereit sind, Mehrarbeit, unglaublich viel Flexibilität und ein hohes Mass an Zusatzbelastungen tagtäglich zum Wohle unserer Bewohnernden auf sich zu nehmen.

Zukunftsgerechtes Integrations-Projekt

Die Arbeiten zur Integration der Spitex wurden weitergeführt. Eine umfangreiche Konzeptarbeit, aber auch viele Detailfragen mussten geklärt und im Hinblick auf das geplante Zusammengehen gelöst werden. Ich möchte mich beim Kernteam mit Guido Federspiel, Mitglied des Stiftungsrates und bis 31.12.2022 Präsident des Spitexvereins, Hansruedi Hänni, Leiter Spitex und unserem Geschäftsleiter, Lars Weissbarth, für die geleistete Arbeit bedanken. Es ist ihr Verdienst, dass inner-

halb kürzester Zeit die Grundlagen zur Integration äusserst fundiert, akribisch und zielgerichtet erarbeitet wurden. Der Dank gebührt auch all denjenigen, welche die Chancen dieser Zusammenarbeit erkannt und uns das Vertrauen ausgesprochen haben, diesen für die Bevölkerung, allen Bewohnernden des Alters- und Pflegeheimes und allen Kunden der Spitex zukunftssträchtigen Weg zu gehen.

Dank

Nebst dem Projekt zur Integration der Spitex galt es, weitere Herausforderungen im Alltag zu bewältigen und vorausschauend die richtigen Entscheide für die Zukunft zu treffen. Ich bedanke mich bei der Geschäftsleitung und dem Geschäftsleiter für das grosse Engagement für die Stiftung Alters- und Pflegeheim Steinfeld.

Es ist mir zum Schluss ein grosses Anliegen, allen Bewohnerinnen und Bewohnern, den Angehörigen sowie allen uns in irgend einer Form verbundenen Menschen für ihre Treue und das Vertrauen zu danken. Dank gebührt auch den Mitgliedern des Stiftungsrates für ihr Engagement und die Bereitschaft, die herausfordernde Tätigkeit auszuüben und die nicht immer einfachen Entscheide mitzutragen.



Bilanz per 31.12.2022

AKTIVEN	2022		2021	
	CHF	%	CHF	%
UMLAUFVERMÖGEN				
Flüssige Mittel	6 873 004		7 087 375	
Forderungen aus Lieferungen und Leistungen	1 168 886		1 242 686	
Übrige kurzfristige Forderungen	16 703		1 104	
Vorräte und nicht fakturierte Leistungen	33 454		35 161	
Aktive Rechnungsabgrenzungen	293 639		336 422	
TOTAL UMLAUFVERMÖGEN	8 385 686	89%	8 702 748	89%
ANLAGEVERMÖGEN				
Sachanlagen	1 014 900		1 102 680	
Immobilien	193 025		210 553	
Mobilien, Einrichtungen, Fahrzeuge	821 875		892 127	
TOTAL ANLAGEVERMÖGEN UND SACHANLAGEN	1 014 900	11%	1 102 680	11%
TOTAL AKTIVEN	9 400 586	100%	9 805 428	100%

PASSIVEN	Anhang	2022		2021	
		CHF	%	CHF	%
KURZFRISTIGE VERBINDLICHKEITEN					
Verbindlichkeiten aus Lieferungen und Leistungen		311 844		255 184	
Übrige kurzfristige Verbindlichkeiten		446 492		445 859	
Passive Rechnungsabgrenzungen		205 397		169 206	
TOTAL KURZFRISTIGE VERBINDLICHKEITEN		963 733	10%	870 249	9%
LANGFRISTIGE VERBINDLICHKEITEN					
Fondsvermögen	4	103 572		102 797	
Rückstellungen		7 549 168		7 549 168	
TOTAL LANGFRISTIGE VERBINDLICHKEITEN		7 652 740	81%	7 651 965	78%
EIGENKAPITAL	4				
Stiftungskapital		809 806		809 806	
Freiwillige Gewinnreserven		0		473 408	
Betriebsreserven		473 408		830 166	
Jahresergebnis		-499 101		-356 758	
Verlustvortrag		-25 693			
TOTAL EIGENKAPITAL		784 113	9%	1 283 214	13%
TOTAL PASSIVEN		9 400 586	100%	9 805 428	100%

Betriebsrechnung 2022

BETRIEBSRECHNUNG	2022		2021	
	CHF		CHF	
BETRIEBSERTRAG				
Pensionstaxen	3 767 955		4 037 630	
Pflege- und Betreuungstaxen	3 693 750		3 847 854	
Erträge aus medizinischen Nebenleistungen	50 239		49 780	
Übriger Betriebsaufwand inkl. Cafeteria	392 241		342 874	
TOTAL BETRIEBSERLÖS	7 904 185		8 278 138	
BETRIEBSAUFWAND				
Personalaufwand	-6 625 931		-6 964 781	
Übriger betrieblicher Aufwand	-1 637 189		-1 599 522	
Medizinischer Bedarf	-129 794		-146 210	
Lebensmittelaufwand	-540 485		-543 523	
Haushaltsaufwand	-127 169		-125 413	
Unterhalt und Reparaturen	-163 395		-160 794	
Energieaufwand	-281 026		-226 185	
Verwaltungsaufwand	-264 510		-269 058	
Übriger betrieblicher Aufwand	-130 810		-128 339	
Zuweisung Rückstellung Immobilien	-		-	
Abschreibungen	-107 582		-105 877	
BETRIEBSKOSTEN	-8 370 702		-8 670 180	
BETRIEBLICHES ERGEBNIS VOR FINANZERFOLG	-466 517		-392 042	
Finanzaufwand und Finanzertrag	-106		-194	
Übriger Ertrag/Aufwand	39 544		35 478	
Ausserordentliche, einmalige oder periodenfremde Ereignisse	-72 022		-	
JAHRESGEWINN	-499 101		-356 758	



Anhang zur Jahresrechnung

1 Zweck

Die Stiftung Alters- und Pflegeheim Steinfeld/Suhr bezweckt den Unterhalt und den Betrieb des Alters- und Pflegeheims Steinfeld in Suhr sowie die Förderung und Schaffung weiterer Einrichtungen und vorkehrender Altersfürsorge.

2 Rechtsform

Stiftungsurkunde, 20. August 1986

3 Angaben über die in der Jahresrechnung angewandten Grundsätze

Die vorliegende Jahresrechnung wurde gemäss den Vorschriften des Schweizer Gesetzes, insbesondere der Artikel über die kaufmännische Buchführung und Rechnungslegung des Obligationenrechts (Art. 957 bis 962) erstellt.

Forderungen aus Lieferungen und Leistungen

Die Forderungen aus Lieferungen und Leistungen sowie die übrigen kurzfristigen Forderungen werden zu Nominalwerten ausgewiesen, abzüglich notwendiger Wertberichtigung.

Vorräte und nicht fakturierte Leistungen

Auf dem Bestand der Vorräte (Bewertung zu Einstandspreisen) werden pauschal $\frac{1}{3}$ Wertberichtigung vorgenommen.

Sachanlagen

Die vorgenommenen Abschreibungen auf den Sachanlagen basieren auf den Vorgaben von CURAVIVA mit folgenden Nutzungsdauern:

Liegenschaften	33 Jahre	linear
Installationen	10 Jahre	linear
Mobiliar/Einrichtungen	5–10 Jahre	linear
Maschinen/Fahrzeuge	5–10 Jahre	linear
EDV	3–4 Jahre	linear

4 Erläuterungen zur Jahresrechnung

	31.12.2022 CHF	31.12.2021 CHF
VERÄNDERUNG FONDSVERMÖGEN		
Spenden für Bewohnerinnen und Bewohner	59 243	59 244
Trinkgelder Personal	15 914	15 139
Personalfürsorgefonds	28 415	28 414
TOTAL FONDSVERMÖGEN	103 572	102 797
VERÄNDERUNG EIGENKAPITAL		
Stiftungskapital	809 806	809 806
Freiwillige Gewinnreserven	0	473 408
Betriebsreserven	473 408	830 166
Jahresergebnis	-499 101	-356 758
Verlustvortrag	-25 693	
TOTAL EIGENKAPITAL	784 113	1 283 214

Informationen über die durchschnittlich jährlichen Vollzeitstellen

Die Anzahl Vollzeitstellen liegt im Jahresdurchschnitt nicht über 250 Mitarbeitenden.



Bericht der Revisionsstelle



GRUBER PARTNER

Stiftung Alters- und Pflegeheim Steinfeld
 Buchserstrasse 20
 5034 Suhr

Aarau, 15. Februar 2023 / DR

Ergebnis der Revision der Jahresrechnung 2022

Sehr geehrte Damen und Herren Stiftungsräte

Wir haben in Ihrem Auftrag die Jahresrechnung 2022 der Stiftung Alters- und Pflegeheim Steinfeld am 15. Februar 2023 vor Ort im Rahmen einer eingeschränkten Revision geprüft. Als Ergebnis unserer Arbeiten geben wir einen Prüfbericht im Standardwortlaut ab.

Generell halten wir fest, dass die Jahresrechnung und die Unterlagen für die Revision von den Verantwortlichen sehr gut vorbereitet waren und wir eine konstruktive Zusammenarbeit erfahren durften. Im Rahmen der Abschlussbesprechung mit der Geschäftsleitung und den Finanzen wurden keine wesentlichen neuen Themen oder Risikobereiche besprochen, die aus unserer Sicht dem Stiftungsrat mit einem ausführlichen Management-Letter zur Kenntnis gebracht werden müssten. Das Thema der Verlustsituation im 2021 und 2022 und die zukünftige Verbesserung der Ertragssituation wurden gemäss den erhaltenen Auskünften bereits angegangen. Die neuen verschärften Vorschriften per 1.1.2023 des ZGB und OR in Verlustsituationen bedingen für die Stiftung noch keinen unmittelbaren, weiteren Handlungsbedarf.

Wir danken für das in uns gesetzte Vertrauen und stehen für weitere Fragen gerne zur Verfügung.

Freundliche Grüsse

Gruber Partner AG



Dominik Rehmann
 zugelassener Revisionsexperte



Alexandra Flammer
 zugelassene Revisionsexpertin

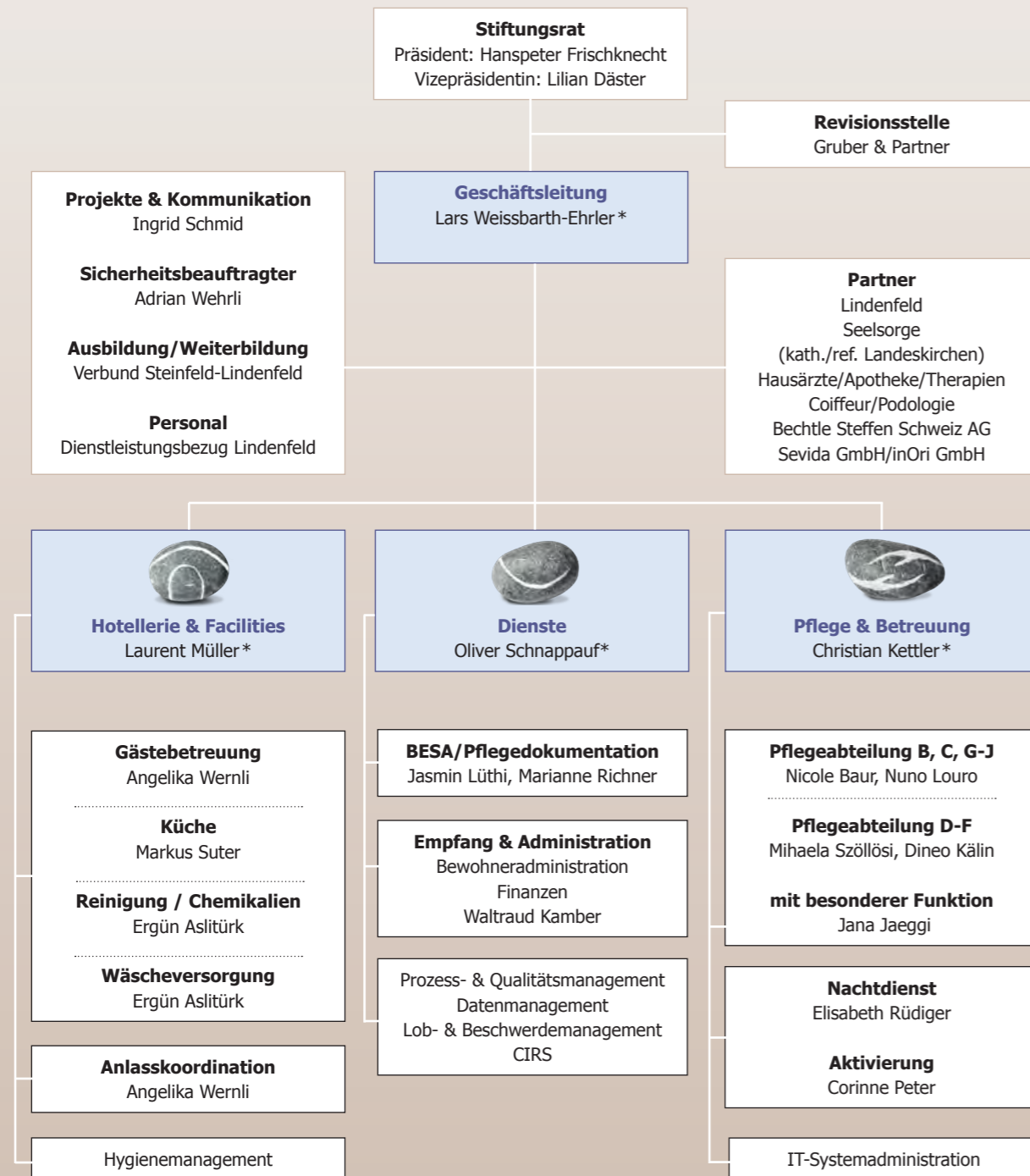
Statistik Bewohnerinnen & Bewohner

ALTERSSTRUKTUR PER 31.12.2022	Gesamt	Frauen	Männer
65–69	3	0	3
70–79	19	14	5
80–89	33	24	9
90–99	26	19	7
100–104	1	1	0
TOTAL	82	58	24

EIN- UND AUSTRITTE PER 31.12.2022	Gesamt	Frauen	Männer
Eintritte	63	36	27
Austritte (Todesfälle)	33	26	7
Austritte (Todesfälle Spital)	7	5	2
Austritte in andere Institutionen/nach Hause	24	15	9
TOTAL	127	82	45

BEWOHNERSTATISTIK NACH LETZTEM WOHNSTZ PER 31.12.2022		
Gemeinde	Anzahl BewohnerInnen	Stiftungsgemeinde
Suhr	49	ja
Aarau/Rohr	9	ja
Buchs	5	ja
Unterenfelden	2	ja
Oberenfelden	3	nein
Gränichen	2	nein
Lenzburg	2	nein
Muhen	2	nein
Frick	1	nein
Hunzenschwil	1	nein
Luzern	1	nein
Remetschwil	1	nein
Rupperswil	1	nein
Seengen	1	nein
Wangen bei Olten	1	nein
Widen	1	nein
TOTAL	82	

Organigramm



* Mitglied der Geschäftsleitung

Organe & Personen

Stiftungsrat

- Hanspeter Frischknecht, Präsident
- Lilian Däster, Vizepräsidentin
- Angelica Cavegn Leitner
- Hermann Egli
- Marianne Kauer
- Daniel Rüetschi
- Dr. Ivo Bugmann
- Guido Federspiel
- Anton Kleiber

Revisionsstelle

Gruber Partner AG, Bahnhofstrasse 78, CH-5001 Aarau

Geschäftsleitung

- Lars Weissbarth-Ehrler, Geschäftsleiter
- Oliver Schnappauf, Leiter Dienste
- Christian Kettler, Leiter Pflege & Betreuung
- Laurent Müller, Leiter Hotellerie & Facilities





STEINFELD

ALTERS- UND PFLEGEHEIM STEINFELD
Buchserstrasse 20 | 5034 Suhr
T 062 855 91 00 | F 062 855 91 01
altersheim@steinfeld.ch | steinfeld.ch